



ROMÂNIA RURALĂ, PE DRUMUL DE LA PROVOCARE LA SCHIMBARE

2003-2007



CUPRINS

PROVOCAREA	3
• Evaluarea necesităților	4
• Modelul	4
• Acțiuni și evenimente majore	7
• Profilul clienților	12
• Impact	17
SCHIMBAREA	18
• Rezultatele obținute	20
• Realizări	21
• Acțiuni și evenimente majore	22
• Impact	24
• Concluzii	25
PERSPECTIVE	26

pprovocarea

Programul de Dezvoltare a Liderilor pentru Finanțare Rurală (RFLD) a fost implementat de Proiectul de Asistență pentru Dezvoltarea Afacerilor și Politicilor Agricole (ADAPS) al Departamentului SUA pentru Agricultură (USDA) și finanțat de Agenția Internațională pentru Dezvoltare a Statelor Unite ale Americii (USAID). Universitatea de Stat din Iowa (ISU) a lucrat împreună cu USDA pentru a proiecta și implementa programul RFDL pentru România.



Proiectul a sprijinit crearea unor echipe multidisciplinare și a oferit asistență tehnică pentru a îmbunătăți accesul la credite în regiunile rurale din România.



Programul a început în 2003 cu un proiect pilot ce a inclus regiunea Banatului – cu județele Timiș, Arad, Hunedoara, Caraș Severin și regiunea Oltenia – cu județele Dolj, Mehedinți, Gorj, Vâlcea și Olt. Ulterior programul a fost extins în Moldova – cu județele Iași, Vaslui, Suceava, Botoșani, Bacău și Neamț, iar în 2005 în Transilvania – acoperind județele Brașov, Sibiu, Covasna, Alba, Mureș, Cluj și Sălaj.

Din 2005 pînă în 2007 programul a acoperit un număr total de 21 de județe, de pe tot cuprinsul României.

Evaluarea necesităților

În 2003 România se confrunta cu următoarele probleme:

- Restituirea terenurilor către proprietarii de drept a dus la fărâmițarea marilor cooperative și ferme.
- Sectorul rural privat avea foarte puține resurse financiare. Un studiu realizat de Banca Mondială în 1998 arăta că 80% din gospodăriile țărănești nu aveau nici un fel de experiență în legătură cu creditele.
- Programul SAPARD fusese deja lansat în anul 2000 și începuse să fie implementat din 2001 pentru a permite dezvoltarea sectorului de afaceri în mediul rural conform reglementărilor UE. Din cauză că în primii doi ani fondurile nu au fost utilizate în totalitate, existau preocupări legate de faptul că neutilizarea rapidă a fondurilor va impune returnarea acestora către Uniunea Europeană.
- Fondul Rural de Garantare a Creditelor (FRGC) era operațional, dar garanțiile materiale trebuiau să acopere 120% din valoarea creditului. Băncile comerciale au considerat că Fondul nu oferea garanția de care aveau nevoie pentru a-și depăși teama să acorde împrumuturi în domeniul agricol.
- Băncile comerciale din România își extindeau cota de piață prin finanțarea achizițiilor de mașini, de aparate casnice și a lucrărilor de renovare a caselor. Agricultură nu era văzută ca un sector de interes de către marea majoritate a băncilor comerciale datorită riscului ridicat, precum și datorită faptului că funcționarii băncilor nu aveau expertiză în domeniul creditului agricol.
- ONG-urile de microcreditare acopereau o parte din nevoile de creditare din zona rurală, dar nu dispuneau de fondurile necesare pentru a face față cererii crescânde.

Nevoile de creditare ale beneficiarilor noștri țintă erau în general peste limitele programelor de microfinanțare, dar erau totuși mai mici decât creditele bancare disponibile în mod curent.

The Model

Modelul programului a fost elaborat cu ajutorul a doi consultanți internaționali: Charles Ertzinger și Ron Prescott reprezentând Universitatea Statului Iowa din SUA. Abordarea a fost de la nivelul de bază, prin crearea unor echipe de sprijin în fiecare județ și asigurarea resurselor și instruirii necesare acestora pentru atingerea obiectivului programului.

Obiectivul programului a fost să se înființeze o echipă care să poată acorda asistență fermierilor și sectorului de afaceri agricole în scopul accesării creditelor de la băncile comerciale. În consecință, a fost elaborat un proiect pilot, pentru:

- A oferi firmelor mici din agricultură toate instrumentele necesare pentru a accesa credite.
- A crea relații atât cu consultanții din domeniul privat, cât și cu cei din sectorul public și a-i ajuta să înțeleagă cum să elaboreze un plan de afaceri pentru firmele mici din agricultură.

- A contacta băncile locale și alți finanțatori pentru a-i face să înțeleagă schimbările care se petrec în cadrul sectorului și pentru a identifica produsele de creditare disponibile pentru fermieri.

Scopuri

1. Acordarea de asistență pentru finanțarea de proiecte noi în regiunile pilot.
2. Elaborarea unui sistem de contabilitate pentru managerii fermelor din România, care să-i ajute să elaboreze un plan de afaceri logic și transparent.
3. Instruirea liderilor existenți pentru elaborarea unor planuri viabile de afaceri pentru finanțarea afacerilor rurale.
4. Monitorizarea și abordarea problemelor care îi împiedicau pe locuitorii din zonele rurale să aibă acces la creditele de care aveau nevoie.

Charles Erzinger a fost implicat în creditarea agricolă timp de 40 de ani, dintre care ultimii 16 în Europa Centrală și de Est. Dl. Ertzinger are experiența a 10 ani de activitate în băncile comerciale, din 1967 până în 1977 și în ultimii doi ani a fost președintele unei bănci dintr-o comunitate de lângă Chicago. După 4 ani de experiență internațională în regiunea Mediteranei de est, dl. Ertzinger s-a întors în Statele Unite ale Americii pentru a înființa o firmă de consultanță bancară de mare succes; aceasta oferea servicii băncilor care se confruntau cu vulnerabilitatea activelor, mai ales credite cu risc ridicat. După ce și-a vândut firma în 1989, Ertzinger s-a alăturat echipei Universității de Stat din Iowa, unde a predat cursuri de finanțe bănci și anume despre creditul agricol acordat democrațiilor emergente. În perioada 2003-2004, Dl. Ertzinger a acordat consultanță USAID, România, în cadrul Proiectului de Dezvoltare a Liderilor pentru Finanțare Rurală. În 2005, Ertzinger a devenit Președintele Consiliului de Administrație (CEO) al unei instituții de microfinanțare din Albania, iar din 2007 el este CEO la Oportunități Microcredit România.

Ron Prescott este director adjunct la Centrul pentru Finanțe Internaționale pentru Agricultură, la Universitatea de Stat din Iowa, în Ames, Iowa. Din 1994 a acordat asistență tehnică în domeniul creditelor agricole specialiștilor din mai mult de 23 de țări. Experiența sa, de fost președinte a unei bănci dintr-o comunitate din Iowa și anii de expertiză ca ofițer de credite pentru agricultură, au adus multe elemente practice modelului de instruire al programului RLDP. Deoarece a crescut într-o fermă din Iowa de nord, unde se creșteau porci și se cultiva porumb și soia, s-a bucurat de multă credibilitate în rândul producătorilor rurali și a putut să prezinte seminarii foarte practice.

Structura modelului

Modelul se bazează pe o rețea de asistență în fiecare regiune. Echipa locală de asistență este compusă din patru membri. Aceștia sunt:

1. Beneficiarii:

- Ferme/ firme agricole deținute de familii
- Ideal sub vârsta de 40 ani

2. Identificatori:

- Oficiile Județene de Consultanță Agricolă (OJCA)
- Direcții Agricole Județene (DADR)
- Consultanți privați
- Furnizori de echipamente agricole
- Reprezentanți locali ai bisericii

3. Inițiatori

- Consultanți privați
- Consultanți publici (OJCA)

4. Agenți de finanțare

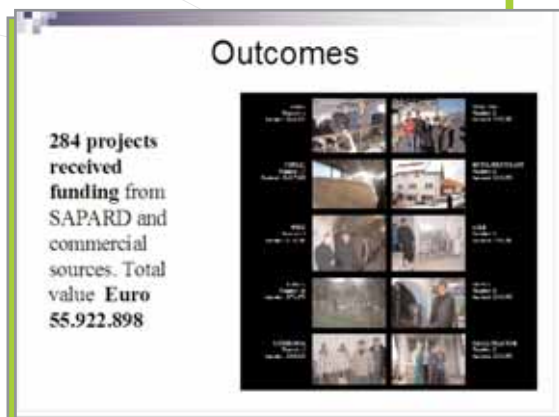
- Bănci românești
- Organizații de microcreditare
- Instituții românești de garantare a creditelor
- Programul SAPARD
- Furnizori diverși / firme de leasing



Procesul

Identificatorul cunoaște caracteristicile pe care se concentrează programul și poate folosi sesiuni de instruire “posibilități de creditare/credit kit” pentru a-i selecta pe beneficiarii de credite serioși. Raportul de selecție este un plan de afaceri simplificat, ce acoperă informațiile financiare de bază privind proiectul și **Beneficiarul**. După ce **Inițiatorul** a finalizat un raport de selecție și directorul RFLD l-a aprobat, proiectul este prezentat unui **Agent finanțator**. Procesul este facilitat după caz de echipa RFLD, care de multe ori ajută Inițiatorii să-i cunoască pe Agenții finanțatori locali.

Fiecare rețea județeană de asistență este supervizată de **directorul regional al programului**. Directorii regionali au fost agenții cheie ai schimbării în decursul procesului. Ei au creat și menținut legăturile între Beneficiari, Identificatori, Inițiatori și Instituțiile de finanțare, prin intermediul a numeroase întâlniri, organizând schimbul de informații și diseminarea acestora. Ei au colectat informații privind intervențiile realizate, date referitoare la proiectele din județele regiunii lor și au asigurat coerența modelului în toate regiunile.



Acțiuni și evenimente majore

Programul tinerilor profesioniști în afaceri (Young Business Professionals - YBP) - în 2004, am organizat un concurs pentru a alege patru oameni cu afaceri în agricultură, cu vârsta sub 40 de ani, care să învețe mai multe în domeniul lor, de la persoane care desășurau activități similare în Iowa, SUA. Un al doilea concurs a urmat în anul 2005 și șase participanți au reprezentat România în timpul unui program YBP comun cu Bulgaria.

Registrul Agrico - RFLD a elaborat un instrument contabil de bază menit să-l ajute pe producător să-și verifice veniturile și cheltuielile atunci când lucrează cu consultanții și cu bancherii. Un al doilea document a fost elaborat ca un dosar dublu, care include o foaie de calcul pentru fluxul de numerar, situația veniturilor și bilanț. Instructorilor OJCA li s-au oferit 2000 de copii de dosare pentru păstrarea evidenței contabile în agricultură, care îi vor ajuta pe fermieri să acceseze împrumuturi de la băncile comerciale.



Seminar pentru consultanții financiari - 80 de consultanți din regiunile Banat, Oltenia și Moldova au participat la două seminarii care au avut loc la Băile Herculane (2004) și Vatra Dornei (2005), care s-au concentrat pe elaborarea de planuri de afaceri în agricultură.

Instruirea tinerilor consultanți - 400 de tineri, studenți sau absolvenți din toate regiunile au fost instruiți în identificarea ideilor de afaceri în zonele rurale și elaborarea planurilor de afaceri.

Sesiuni pe teme de strategii pentru Casa de Economii și Consemnațiuni (CEC) - o echipă de experți financiari din Iowa au acordat asistență în domeniile legate de strategii de marketing, conducere și de management pentru 40 de manageri de nivel mediu, angajați ai CEC-ului, care vor facilita schimbările ce urmează să aibă loc în banca lor.

Studiu de fezabilitate pentru Mitropolie, regiunea Moldova - După restituirea terenurilor, Biserica și-a recăpătat fostele active agricole. Conducerea bisericii dorea să știe pe ce afaceri să se concentreze și a solicitat asistența RFLD pentru elaborarea unor studii de fezabilitate. Trei consultanți RFLD au elaborat studii de fezabilitate pentru Biserica în Suceava (turism) și Iași (vinuri).

Mănăstirea Sâmbata, regiunea Transilvania: Plan de afaceri pentru producția de afine - Mănăstirea dorea să înființeze o fermă pentru producția de afine, ca să-i încurajeze și pe alți membri ai comunității să-i urmeze exemplul. RFLD a oferit fonduri pentru studiul de fezabilitate și pentru planul inițial de afaceri pentru începerea producției pe proprietatea deținută de mănăstire.



Valea Almajului, regiunea Banat: Înființarea unei asociații a lăptarilor - Nouă comune au cerut ajutorul RFLD pentru a-și înființa o cooperativă pentru producătorii de lapte în zona lor. Proprietarii de ferme mici de lapte erau îngrijorați de faptul că noile cerințe ale UE ar putea să-i oblige să-

și închidă fermele și căutau căi noi pentru a-și salva afacerile. Un grup de fermieri a înființat un comitet de inițiativă care să decidă care ar fi cel mai potrivit model pentru regiunea lor.

Seminar pentru strategia de urmat în cazul minerilor disponibilizați din regiunile Oltenia și Banat - În ultimii ani s-au făcut disponibilizări masive în sectorul minier din România. Administratorii minelor și conducerea sindicatelor miniere au cerut RFLD să elaboreze un plan pentru a-i ajuta pe minerii disponibilizați să înceapă o afacere în agricultură. Drept rezultat, am organizat un seminar pentru fiecare mină inclusă în proiect.



Instruire la Mănăstirea Brâncoveanu, regiunea Transilvania - Un grup de consilieri, preoți, personal administrativ, consultanți economici și sociali de la Mitropolia Transilvaniei au participat la un seminar de instruire ținut la Mănăstirea Brâncoveanu, Sâmbăta de Sus, județul Brașov. Înalt Preasfințitul Laurențiu Streza, Mitropolitul Transilvaniei, a solicitat organizarea unui astfel de eveniment, deoarece a dorit ca preoții și consilierii să dobândească cunoștințele necesare pentru elaborarea de propuneri de proiecte și planuri de afaceri. Instruirea a adus rezultate imediate, tangibile, deoarece 23 de participanți au elaborat 21 de propuneri de proiecte.



Instruirea studenților de la Universitatea Româno-Germană din Sibiu, regiunea Transilvania - În concordanță cu obiectivul proiectului RFLD de a dezvolta

capacitatea de consultanță, am organizat o instruire de 3 zile pe teme privind elaborarea de proiecte, planuri de afaceri și management, având ca audiență țintă studenții interesați să ofere asistență în zonele rurale. În timpul seminarului ei au elaborat 24 de propuneri de proiecte.

Îmbunătățirea capacității de absorbție a fondurilor UE în România în perioada 2007-2013, regiunea Transilvania - 37 primari, consilieri și întreprinzători privați din județele Brașov, Mureș și Sibiu au dobândit cunoștințe specifice despre Uniunea Europeană ca actor în mediul internațional, li s-au oferit detalii despre relațiile externe ale UE și despre procesele decizionale interne. Instruirea a fost menită să ofere primarilor o înțelegere atotcuprinzătoare a afacerilor europene contemporane și a politicilor publice în contextul Uniunii Europene.



Ziua activității practice pentru tinerii fermieri, regiunea Moldova - În 2006 am organizat Ziua Tănărului Fermier împreună cu un preot din satul Buhalnița. Obiectivul a fost să arătăm tinerilor că au un viitor în agricultură și că există exemple de afaceri de succes în regiunea lor. Treizeci de tineri fermieri au vizitat diverse tipuri de ferme agricole și unele dintre activitățile noi dezvoltate în zona rurală.



Seminar pentru elaborarea de planuri de afaceri pentru creșterea porcilor, regiunea Moldova - În cooperare cu World Vision și CAPA, RFLD a organizat un program de instruire în mediul rural, în comuna Ceplenița, județul Iași. Fermierii din zonă aveau oportunități bune de afaceri, deoarece o firma locală de creștere a porcelor de lapte le oferea material reproducător, împreună cu un contract de achiziție pentru animalele crescute, iar CAPA oferea microcredite pentru producători. 60 de persoane din 3 comune, Ceplenița, Cotnari și Deleni au participat la eveniment. Ei au fost aleși dintre partenerii noștri - beneficiari, identificatori, inițiatori și agenți de finanțare: fermieri, administrația locală, ofițeri de creditare de la CAPA, personalul local de la World Vision, consultanți publici (OJCA).



Vizite în teren pentru fermieri, regiunea Moldova - 80 de persoane din județul Iași au participat la vizite de lucru organizate în 2006 și 2007 în județele Neamț, Suceava și Botoșani. Scopul a fost să împărtășească împreună cu alți fermieri cunoștințele despre cele mai bune practici în fermele de lapte și în noile tipuri de afaceri în zona rurală. Participanților li s-a oferit ocazia să vadă cum se dezvoltă acest gen de activități în satele similare și au învățat modul în care

inițiativele de dezvoltare a comunității pot aduce beneficii fiecărui membru al acesteia.



Asistență pentru înființarea de GAL-uri pentru programul LEADER, regiunea Moldova - Directorul regional al RFLD a oferit OJCA Iași informații despre înscrieri la prima sesiune de instruire pentru programul LEADER, împreună cu materiale relevante despre dezvoltarea economică locală. Experții de la OJCA au reacționat imediat. În colaborare cu comunitățile locale, au pregătit dosare de nominalizare pentru 5 grupuri de acțiune locală (GAL-uri). Parteneriatul încheiat la nivel local a fost întărit, deoarece fiecare

partener a făcut un inventar al tuturor proiectelor și activităților pe care le derulase în timp. Principalii parteneri sunt: autoritățile locale, școlile primare, organizația World Vision, Asociația Viticultorilor, Grupul de Femei, Fundația Pro Women, Fundația Speranța, Fundația Elmol - Roman, Centru pentru Dezvoltare Economică (CDE), alți reprezentanți ai societății civile și ai sectorului privat din fiecare domeniu. Cele 5 Grupuri de Acțiune Locală sunt organizate conform modelului LEADER și sunt hotărâte să rămână active și să ofere un model viabil în regiune.

Schimburi de experiență privind bunele practici între regiunile RFLD

Povestea începe în mai 2005, când echipa FRDL a făcut o vizită în regiunea Banat, în Valea Almajului, o zonă cu 9 sate, unde sunt unele dintre cele mai bune vaci de lapte din România. Din nefericire, fermierii din această regiune nu sunt constituiți în asociații și, din această cauză, au probleme atunci când negociază prețul laptelui cu procesorii. Proiectul RFLD a susținut înființarea unei asociații a producătorilor de lapte în zonă și, în acest scop, ne-am hotărât să organizăm o vizită de lucru în regiunea Transilvania, unde funcționau asociații similare cu rezultate remarcabile.

Schimbul de experiență a avut loc la începutul lunii iulie. Doisprezece producători de lapte din Bănia și fermieri din satele din Valea Almajului au participat la această excursie de două zile, împreună cu reprezentanți de la Asociația crescătorilor de bovine și trei reprezentanți ai birourilor OJCA din Caraș Severin. Programul a inclus vizite în ferme, schimburi de informații și sesiuni de instruire. Au avut loc dezbateri pe teme privind necesitatea înființării de asociații ale fermierilor, relația dintre producătorii și procesorii de lapte, implicarea guvernului în susținerea producătorilor de lapte, obținerea certificatului de funcționare a “fermei de lapte europene”, noua legislație aplicabilă în acest domeniu (inclusiv analiza riscurilor punctelor critice de control - HACCP).

Vizitele pe teren au fost conduse de dr. Ștefan Bocz, președintele Asociației producătorilor de lapte “Transilvania” din Lunca Mureșului.

Pe tot drumul de întoarcere oamenii au făcut planuri de viitor. Ei erau foarte dornici să se întâlnească și cu ceilalți fermieri din Valea Almajului, pentru a le împărtăși experiența câștigată. Cel mai mare succes a fost consensul la care au ajuns participanții pentru înființarea unei rețele a fermierilor. Acest lucru va duce în cele din urmă la înființarea mai multor asociații de producători de lapte care să promoveze interesele fermierilor și să ofere cunoștințe noi privind tehnologiile alternative moderne pentru ferme.

Aceste schimburi pe termen scurt s-au dovedit a fi reciproc avantajoase, o bază esențială pentru dezvoltarea unor afaceri durabile și de succes, care trebuie să prospere în viitor și după ce ajutorul acordat de guvernul american va înceta.



Profilul clienților

Prisac^a, Regiunea Oltenia

Beneficiar: Asociația familială TÂRȘU Constantin

Satul Balta din comuna Runcu se află într-o zonă foarte frumoasă din județul Gorj, în zona premontană și este un rai pentru crescătorii de albine, datorită salcâmlor, teilor, stejarilor, fagiilor și fânețelor sale.

Dl. Târșu este o persoană importantă în sat. El este învățător la școala primară și un fermier foarte muncitor. El are 100 de stupi cu albine și ar mai vrea să-și cumpere încă 120 și să-și modernizeze echipamentul din stupină. Datorită condițiilor de mediu, are posibilitatea să producă miere organică (ecologică).

Membrii familiei Târșu lucrează în prisacă și desfășoară și alte activități în ferma lor: cresc vaci, porci, oi, găini, au grijă de un heleșteu cu crapți, de grădina mare pe care o au, cresc pomi fructiferi și muncesc câmpul cultivat cu porumb.



La începutul anului 2004 dl. Târșu a fost invitat să participe la prima întâlnire RFLD, organizată în Târgu Jiu. Participanții au fost: beneficiarii potențiali, consultanți din domeniul privat și public, finanțatori și autorități locale. El s-a hotărât să depună o cerere pentru un grant SAPARD pentru a-și extinde stupina, astfel încât să-și transforme pasiunea într-o afacere. Proiectul său privind extinderea stupinii, în valoare de 24.000 de euro, a fost primul de acest tip aprobat în regiunea Oltenia. El a recunoscut că a fost greu, dar ajutorul unui consultant privat și al RFLD au fost deosebit de utile.

Dl. Târșu a devenit un exemplu pentru comunitatea sa și alți fermieri din regiune au fost încurajați de acest succes să solicite fonduri europene pentru a-și dezvolta activitățile. Între timp, el a înființat o asociație locală a producătorilor de miere, pentru a adăuga valoare produselor de acest tip prin obținerea licențelor pentru miere organică și prin ambalarea mierii pentru a o furniza hotelurilor și supermarketurilor.

Lecții de la dl. Târșu: “Trăiește-ți viața zâmbind, iubește-ți familia și proprietatea și continuă să cauți modalități noi pentru dezvoltarea comunității tale!”

Satul G rbe”ti, comuna ibana, jude ul Ia”i, Rom nia

Beneficiar: Preda Ion și Preda Cristinel

Consultanți: Marius Ștefanu și Camelia Apetroaiei (OJCA Iași)

Familia Preda locuiește în una dintre cele mai sărace zone din România și își lucrează pământul ca mulți alți fermieri de aici. Înainte de 1989, dl. Ion Preda a fost maistru mecanic în fostul SMA (Stațiune de Mecanizare în Agricultură). După 1990, dl. Preda și-a înființat propria afacere de servicii și reparații pentru echipamente agricole. El a cumpărat și reparat 2 tractoare vechi de la fosta cooperativă agricolă de producție și a reușit să repare o combină și alte echipamente agricole. Apoi a început să ofere servicii pentru lucrări agricole mai întâi vecinilor și apoi s-a extins în alte județe (Galați și Covasna). Dl. Ion Preda este un fermier care înțelege că cineva poate să aibă succes doar dacă are acces la informații. În consecință, a început să lucreze cu consultanții publici de la OJCA și face vizite la birourile OJCA Iași în mod regulat, pentru a afla informații noi. În 2000 a reușit să obțină un împrumut în valoare de 3.000 dolari SUA de la Fundația ELMOL, pentru achiziționarea unui tractor. De asemenea, a cumpărat câteva vaci și a început să furnizeze brânză făcută în casă după metode tradiționale, pentru orașele din jur.

În 2005, după ședința de lansare a RFLD din februarie, OJCA Iași a auzit despre micro-creditele pentru agricultură oferite de ProCredit Bank și a sugerat d-lui Preda să solicite un împrumut. În martie, dl. Ion Preda a obținut un împrumut de 100 milioane lei (3.000 euro) pentru modernizarea unui grajd și pentru echipament de muls.

În 2006, a reușit să achiziționeze o combină de recoltat cu finanțare SAPARD, cu cofinanțare dintr-un credit în valoare de 120.000 euro.

Dl. Preda ne-a spus că dorește să ia legătura cu câți mai mulți fermieri tineri cu puțință și să le spună că nu ar trebui să ezite să facă împrumuturi. Dacă ar fi mai tânăr, și-ar folosi energia ca să realizeze și mai mult.



Aceasta este povestea unei familii dornice să afle, asculte și să învețe generațiile noi despre valorile adevărate și tradițiile din agricultură.

Fermă de lapte, regiunea Banat

Beneficiar: Banat Milch Ltd. – Dl. Mihaly Boldiș

Dl. Boldiș este un medic veterinar care a muncit în Germania și a dorit să se întoarcă în România pentru a face “lucruri impresionante”. În prezent, el are o fermă de lapte la standarde europene, cu 100 de capete, în satul Turnu, județul Arad, înființată cu fonduri obținute printr-un proiect SAPARD, în valoare de 130.000 euro. Tot echipamentul din fermă este de calitate foarte bună, modern și curat. Dl. Boldiș este foarte tânăr și ambițios. El este conștient de faptul că trebuie să fie un exemplu pentru lucrătorii săi. De asemenea, înțelege că dacă vrei să obții fonduri, cel mai bun mod de a evita greșelile care te pot costa timp și bani este să închei un contract cu un consultant.

El știe că producătorii de lapte din România vor avea probleme începând cu 2007/2008, dar singura opțiune pe care o au este să-și dezvolte firmele. Acest lucru implică mai multe investiții și legături strânse cu finanțatorii și consultanții.

Lecții pentru fermierii tineri: Vizitați o fermă similară dintr-un Stat Membru UE ca să vedeți ce înseamnă un “standard european”; fiți perseverenți și colaborați cu consultanții, pentru a evita problemele și pentru a câștiga timp pentru activitatea dumneavoastră principală.

Parteneriat puternic între bănci și consultanți, pentru beneficiul afacerilor din agricultură - Carpatica Bank Timișoara și Expert Consulting SRL

Una din instituțiile financiare care au înțeles potențialul investițiilor făcute în zonele rurale este Carpatica Bank. Mai mult, în Timișoara ei au înțeles rolul consultanților privați și avantajele pe care le pot aduce parteneriatele încheiate cu firme serioase de consultanță. RFLD a facilitat contactele inițiale și rezultatele au apărut curând: 11 firme care au beneficiat de asistență au primit granturi europene și împrumuturi într-un interval de numai 7 luni.

Lecție: În prezent, în România există fonduri disponibile, consultanți buni și investitori potențiali în zonele rurale; nu ai nevoie decât de curaj, tenacitate și de cunoștințe despre afacere.



Fermă de ciuperci, Regiunea Oltenia

Beneficiar: Arnagro Ltd.

În 1991, proprietarii au cumpărat fosta cooperativă agricolă Bratovoiești, cu o suprafață de 15 ha, aflată la 25 km de Craiova.

Timp de 2 ani, au oferit servicii de mecanizare tuturor micilor fermieri din zonă. În 1994 au finalizat investiția într-o moară modernă, care funcționează foarte bine de atunci. În același an, au înființat o fermă de pui de carne și în 1995 au finalizat abatorul, amplasat în fostul atelier mecanic. La veniturile firmei se adaugă și vânzările de fructe și cereale din livada și exploatarea agricolă deținute de proprietari.

Dl. Motorga, proprietarul firmei Arnagro, este un cercetător român renumit în domeniul agricol, instruit în SUA. El este prima persoană care a creat modelul unei ferme de ciuperci pe compost. Deoarece în regiunea Oltenia nu sunt ferme de ciuperci, s-a hotărât să investească în această activitate nouă la ferma lui. În concluzie, în primăvara anului 2005 a contactat un grup de consultanți tineri instruiți de RFLD și a elaborat un proiect SAPARD în valoare de 172.000 euro.

Ferma de ciuperci constă din șase hale, fiecare de 900 mp. Recolta se produce pe patru rafturi, iar producția totală se ridică la 300 tone/an.



De ce este această afacere de succes?

- Ferma folosește tehnologie nouă
- Are laborator de analize și cercetări pentru ciuperci (inclusiv pentru scopuri medicale)
- Ferma are “un tunel și o platformă pentru prepararea compostului” care oferă alternative avantajoase micilor fermieri din regiune care, în loc să-și curețe terenurile prin arderea paielor (o metodă foarte poluantă), pot acum să-și vândă reziduurile vegetale firmei Arnagro.
- Ciupercile vândute în scopuri medicinale pot aduce profituri importante.

Lecție: Adaptați-vă rapid, faceți ceea ce vă place și ceea ce le trebuie altora!

Seră pentru legume, Regiunea Oltenia

Beneficiar: Familia Pupăză

D-na Pupăză Aurelia și soțul ei muncesc din greu, și au avut succes în afaceri în domeniul construcțiilor, comerț cu amănuntul și agricultură. Ei au o fermă de 93 hectare în satul Cârcea, județul Dolj, la 8 km de Craiova.

Fiica lor, care s-a căsătorit în septembrie 2005 cu un coleg, student și el în Craiova, a vrut să câștige bani ca să-și poată organiza nunta. Deoarece amândoi iubesc natura, plantele și animalele, s-au hotărât să diversifice activitățile agricole din ferma familiei.

Până în 2005, această fermă cultiva grâu, porumb și floarea soarelui; de asemenea, obțineau fructe dintr-o mică livadă și ofereau servicii de mecanizare altor ferme.

Cu ajutorul d-lui Papa (consultant public la OJCA Dolj), d-na Pupăză a obținut un împrumut în valoare de \$ 6.500 de la CAPA Craiova pentru a-și construi o mică seră.

Ea dorea să cultive legume: roșii, castraveți, vinete și ardei, cu ajutorul unei tehnologii ecologice. Acest lucru înseamnă eliminarea pesticidelor și înlocuirea îngrășămintelor chimice cu gunoi.

Cunoștințele dobândite în timpul cursului de 6 luni pentru fermieri organizat de OJCA Dolj, experiența de management și marketing, împreună cu abilitățile antreprenoriale ale fiecărui membru al acestei familii le-au permis să-și extindă afacerea prin investirea într-o seră legumicolă, ceea ce a dus la obținerea unor venituri suplimentare .

Familia Pupăză a învățat și cum să utilizeze registrul agricol creat de echipa RFLD, care le-a permis să țină mai ușor evidența contabilă pentru afacerea lor.



Lecție: Pas cu pas, cu ambiție și curaj, rezultatele vor veni!

Dr. “Ștefan Bocz

**Președintele Asociației producătorilor de lapte “Transilvania”,
Lunca Mureșului, județul Mureș**

Dr. Ștefan Bocz este un veterinar cu experiență și un lider adevărat, neobosit și entuziast. El este unul dintre cei mai activi promotori și consultanți ai proiectului RFLD.

El a venit cu ideea de înființare a asociației în 1999. La început, asociația avea numai 20 de membri. În 2007 numărul membrilor a depășit 3.000.

În 2004, Dr. Bocz a inițiat înființarea Federației Asociațiilor producătorilor de lapte din județul Mureș.

Cu ajutorul proiectului RFLD, el a organizat module de instruire pentru producătorii de lapte, liderii locali și pentru colecții de lapte. De asemenea, a cooperat cu succes cu RFLD pentru a implementa proiecte de cooperare transfrontalieră cu Ungaria. A reușit să includă asociația într-o rețea națională și europeană de organizații similare și a reprezentat-o la diverse evenimente naționale și internaționale: conferințe, târguri și expoziții.

De asemenea, a adus experți europeni în Transilvania pentru certificarea ca unități organice a peste 60 de ferme.

Federația asociațiilor producătorilor de lapte este acum o poveste de succes a producătorilor din România și un model care sperăm să fie urmat de mulți alții din zonele rurale din România.

Impact

- Ca rezultat al asistenței tehnice acordate de RFLD, **a fost pusă la dispoziția afacerilor din agricultură, din regiunile unde am fost prezenți, finanțare în valoare de 56 milioane euro.** De asemenea, climatul de finanțare s-a îmbunătățit treptat în zona rurală.
- RFLD a contribuit la inițierea și crearea condițiilor pentru ca schimbarea de care era atâtă nevoie să se producă în mentalitatea oamenilor și în reacția instituțiilor față de zona rurală.
 - În timpul programului nostru am fost martorii schimbărilor de comportament al băncilor comerciale din România care, la început, au spus că nu există bani pentru finanțarea agriculturii, deoarece riscurile sunt prea mari. În prezent, sunt bănci românești care au dezvoltat pachete de produse de creditare specifice pentru agricultură.
 - Din ce în ce mai mulți fermieri au început să-și perceapă activitatea ca pe o afacere, au început activități noi sau și le-au extins pe cele existente.
- Am ajutat membrii echipei noastre să-și construiască propriile rețele, care le vor permite să acorde asistență clienților viitori și să-și dezvolte contactele cu băncile pentru a-și îmbunătăți rezultatele profesionale. Astfel, am obținut un **efect de cascadă** și am ajuns la mult mai mulți oameni și firme decât la cei pe care-i ajutăm direct. Capacitatea durabilă, dezvoltată ca rezultat al proiectului nostru va continua să producă efecte benefice pentru zona rurală, mult timp după ce asistența USAID se va încheia în România. Aceasta este una dintre cele mai mari satisfacții pentru membrii echipei RFLD.
- Când RFLD a început să lucreze cu OJCA, mulți oameni credeau că serviciile oferite de aceasta instituție nu erau foarte valoroase și că acestea nu ar fi putut contribui în nici un fel la obținerea unui credit prin furnizare de asistență tehnică fermierilor. Am văzut cum OJCA începe să funcționeze ca o adevărată instituție care-și extinde serviciile, oferind informații utile și soluții practice miilor de oameni de afaceri care le vizitează birourile în fiecare lună. Aceasta este marea realizare a proiectului, care la început a fost doar un vis.

“Sunt mulți români în zonele rurale care, dacă li se dă ocazia și beneficiază de asistență profesională, își vor schimba modul de gândire și se vor comporta ca orice alți semeni ai lor din Europa de Vest”

Ron Prescott , manager în România

schimbarea

Noua etapă din programul nostru a început în octombrie 2006. Schimbarea în strategia programului a fost determinată de noile cerințe ale beneficiarilor noștri, precum și de dorința noastră de a aborda noile provocări și oportunități prezente în România de azi.

Programul de dezvoltare a liderilor rurali (RLDP) finanțat de USAID și USDA și coordonat de CEED a continuat să sprijine rețeaua rurală înființată inițial pentru acordarea de asistență legată de atragerea resurselor financiare din zona rurală.

Scopul principal al RLDP a fost să stimuleze întărirea economiei românești prin acordarea de asistență actorilor principali din zona rurală, pentru ca aceștia să poată beneficia de cele mai bune oportunități pentru creștere economică, de asemenea, prin adaptarea la nevoile în schimbare ale firmelor din România.

Performanța economiei rurale a României s-a îmbunătățit recent, dar mai sunt încă multe de făcut. Provocarea ridicată de dezvoltarea economică din zona rurală constă în creșterea producției, a veniturilor și a productivității la nivelul celei din zona urbană. Provocările majore din zona rurală includ prezența unei baze industriale reduse, presiunile existente asupra sectoarelor primare, cum sunt agricultura și pescuitul, viabilitatea comunităților mici și barierele de acces economic pentru oameni și pentru firme. Toate țările și toate regiunile fac eforturi pentru a-și îmbunătăți performanțele și mediul de afaceri, pe măsură ce competiția și ritmul schimbării din economia globală devin o realitate.

Pentru ca economia noastră rurală să crească, trebuie să răspundem la noile provocări ce stau în fața dezvoltării economice a secolului 21:

- Trebuie să ne creștem scara și dimensiunile economice ca să realizăm un impact economic.
- Trebuie să identificăm oportunitățile globale de creștere și să găsim cele mai bune căi prin care România rurală va putea beneficia de acestea.
- Avem nevoie de schimbări urgente și rapide pentru a evita să rămânem în urmă și ca să facem față competiției globale.

Economii de succes, cum sunt cele din Germania, Suedia, Danemarca și din alte țări europene au adoptat această abordare.

Strategia proiectului a fost să ofere asistență acelor actori din economia rurală care aveau cele mai bune șanse pentru a genera cu succes schimbările care vor avea un impact asupra întregii economii. În consecință, beneficiarii finali ai proiectului RLDP au fost IMM-urile din zona rurală, asociațiile producătorilor și producătorii privați.

Pentru a acorda asistență acestor grupuri țintă, ne-am continuat activitatea cu agențiile de finanțare, instituțiile guvernamentale, consultanții și organizațiile publice și private, precum și cu liderii locali activi, care au fost capabili să identifice oportunitățile și să genereze schimbări.

Am fost convinși că firmele și oamenii care lucrează în aceste instituții pot da putere economiei rurale din România. Succesul firmelor din mediul rural din România în a-și crește productivitatea și a se dovedi inovative este vital, dacă ele vor să concureze eficient pe piața internațională și să permită României rurale să atingă nivelul de dezvoltare și prosperitate la care aspirăm.

O Românie rurală prosperă și sustenabilă trebuie să utilizeze tot potențialul oamenilor ei. Acest lucru înseamnă creșterea productivității firmelor existente și promovarea spiritului antreprenorial la întreaga populație. În acest scop, am ajutat la creșterea abilităților oamenilor, le-am oferit cunoștințe și le-am dat încrederea de care aveau nevoie pentru a-și construi carierele și a beneficia de oportunitățile unei economii în dezvoltare. De asemenea, am lucrat cu firmele și cu alți parteneri, pentru a-i ajuta să abordeze strategic dezvoltarea afacerilor.

Proiectul a avut trei **obiective principale**:

- dezvoltarea firmelor / afacerilor din zonele rurale
- îmbunătățirea cunoștințelor și abilităților de afaceri
- realizarea integrării regionale și naționale

Centrul pentru Educație Economică și Dezvoltare (CEED România) a fost înființat de USAID în colaborare cu Fondul de Asistență pentru Întreprinderi Mici (SEAF), pentru a continua asistența USAID în domeniul susținerii IMM-urilor din România și din Europa de Sud Est.

CEED România este parte a unei rețele internaționale de centre CEED înființate de USAID și SEAF, care activează în prezent în Bulgaria, Macedonia, Muntenegru, România și Slovenia și continuă să se extindă în regiune.

Dorim să accelerăm dezvoltarea IMM-urilor pe tot cuprinsul Europei de Sud Est, oferind sesiuni de instruire practică pe termen scurt și oportunități de networking, pentru a-i ajuta pe întreprinzători să dobândească cunoștințele, contactele și susținerea adecvată.

CEED oferă:

- Sesiuni de instruire deschise sau adaptate conform cerințelor specifice, adresate mai ales întreprinzătorilor și managerilor IMM
- Evenimente de networking centrate pe subiecte importante pentru România
- Oportunități de acces la piață prin intermediul unor evenimente bi- sau multilaterale, organizate în cadrul rețelei regionale CEED

Pentru a continua asistența USAID în domeniul susținerii IMM-urilor, CEED lucrează în parteneriat cu proiectele USAID în curs de derulare, inclusiv cu Programul de Dezvoltare a Liderilor Rurali, pentru a prelua instrumentele, modelele și serviciile create pentru susținerea IMM-urilor și pentru a continua să ofere servicii similare, pe bază durabilă.

Rezultate ob inute

Pentru a putea atinge obiectivele de mai sus, RLDP, împreună cu CEED, a desfășurat următoarele activități în timpul ultimului an al derulării proiectului:

- Seminarii de instruire pilot și repetate, pentru a îmbunătăți accesul la Fonduri Structurale UE pentru dezvoltarea rurală: 13 evenimente de instruire, cu un număr total de 29 de zile de seminar, la care au participat peste 200 de persoane
- Ateliere de lucru regionale și internaționale – 5 evenimente cu peste 140 de participanți
- Două excursii de studii de câte 8 zile în Irlanda, pentru 37 de participanți

Toate cursurile de instruire au fost intensive, foarte interactive și practice și au combinat prezentările scurte (ilustrate cu imagini și cu cazuri reale) cu discuții moderate și cu alte activități interactive, cum sunt exercițiile practice individuale și de grup și studiile de caz. Metodele de învățare prin activitate practică, precum și învățarea reciprocă, prin contribuția participanților au fost încurajate în mod activ.

Participanții, aleși de directorii regionali ai PDRL conform criteriilor stabilite de comun acord, au inclus oameni de afaceri activi în zonele rurale, fermieri, asociații ale producătorilor, consultanți locali, reprezentanți ai consiliilor județene, consilii locale și primării care sunt implicate în diverse moduri în promovarea dezvoltării afacerilor rurale și locale.

Sesiunile de instruire, atelierele de lucru și excursiile de studii au fost pregătite astfel încât să ofere oportunități eficiente și utile de networking. Au fost invitați mai mulți vorbitori și persoane importante din instituții guvernamentale, cum ar fi: doi consilieri de la Ministerul Agriculturii, șefii instituțiilor regionale aparținând Ministerului Agriculturii și Dezvoltării Rurale care răspund de managementul fondurilor europene, ca Agenția pentru Plăți în Agricultură, adică fosta Agenție SAPARD, de la Oficiile Județene de Consultanță Agricolă (OJCA), de la Direcția Județeană a Ministerului Agriculturii, reprezentanți ai Agenției Naționale pentru IMM-uri, ai CDE – un NGO pentru microfinanțare, și de la Fondul Național de Garantare pentru IMM-uri. Reprezentanții Misiunii USAID au acordat certificate de participare în fiecare regiune.

Realizări

Pe durata unui an, RLDP și CEED au organizat un număr total de 20 de evenimente locale, regionale și internaționale, care au totalizat peste 50 de zile. Peste 440 dintre beneficiarii țintă și partenerii lor au beneficiat de diverse forme de instruire și experiență practică pentru mai mult de 1.300 zile-persoană.

În afara rezultatelor măsurabile ale activității noastre, am observat cu plăcere schimbările care au avut loc și progresul înregistrat, cu ajutorul nostru, în zonele rurale.

Beneficiarii sprijinului acordat de RLDP au dobândit cunoștințele necesare și capacitatea de înțelegere esențială în mai multe domenii cheie, care vor permite accesul comunităților locale / rurale la surse financiare pentru dezvoltare, mai ales Fonduri Structurale de la UE. În mod particular:

- Au dobândit o înțelegere generală a elementelor cheie care guvernează fondurile structurale și alte instrumente UE care urmăresc dezvoltarea rurală (instituții, programe, finanțare și mecanisme de plată); programe și proceduri, ce proiecte pot fi finanțate și din ce surse;
- Au înțeles conceptele cheie legate de parteneriatele public privat (PPP) și au dobândit cunoștințe privind modul de înființare și dezvoltare a acestui tip de parteneriate în localitățile/regiunile lor, ca bază pentru elaborarea, finanțarea și implementarea proiectelor de dezvoltare rurală;
- Au dobândit abilități practice în domenii legate de elaborarea, managementul și implementarea proiectelor;
- Au identificat domeniile în care ei pot aplica imediat cunoștințele acumulate, contribuind astfel la îmbunătățirea accesului comunităților la sursele de finanțare.

Evenimente "i ac iuni majore

Seminarii de instruire pilot și repetate - RLDP și CEED au elaborat și implementat o serie de seminarii pilot de instruire, care s-au ținut în patru regiuni din România: Oltenia, Banat, Transilvania și Moldova, între octombrie și decembrie 2006. Seria sesiunilor de instruire a constat din trei etape consecutive:

Sesiunea inițială de instruire a inclus două module:

1. Cum să se obțină finanțare din Fonduri Structurale
2. Cum să elaborăm un proiect cu finanțare din Fonduri Structurale.

După sesiunea inițială de instruire, participanților li s-a cerut să pregătească un concept de propunere pentru un proiect, folosind cunoștințele și abilitățile dobândite în timpul instruirii. În acest timp, la solicitarea participanților, CEED a oferit consultanță, sfaturi și sprijin prin email / telefon.

Sesiunea a doua de instruire a avut două module:

3. Parteneriate locale pentru proiecte de succes
4. Prezentarea propunerilor de proiecte individuale.



Seminarul internațional s-a desfășurat în București și a fost pregătit și condus de doi experți internaționali: Timothy Woods, economist, expert în agricultură, Universitatea Kentucky, SUA și Brian Milton, Senior Partner, Economic Development and Training Ltd., Irlanda. Acest eveniment de două zile a fost o ocazie excelentă pentru a oferi participanților exemple practice și modele de succes, atât din SUA cât și din Europa de Vest, pentru dezvoltarea afacerilor din agricultură și pentru comercializarea produselor alimentare și agricole. Au avut loc dezbateri intense privind modalitățile concrete prin care participanții pot aplica astfel de modele și în România.

Cele două **excursii de studii din Irlanda** au oferit celor 37 de participanți selectați din rândul celor mai activi parteneri locali ai RLDP și CEED ocazia să vadă modele de succes de dezvoltare din Europa de Vest.

Scopul general al excursiilor de studii a fost ca participanții români să poată cunoaște nemijlocit modul de programare și funcționare al instrumentelor UE (inclusiv structurile de implementare pentru gestionarea fondurilor europene) și să observe direct impactul și rezultatele acestora în economia rurală.

Programul a inclus vizite, discuții și contacte cu un număr mare de instituții guvernamentale și ONG-uri relevante, cu instituții din sectorul public și cu autorităților locale, cu instituții din zona rurală și cele corelate, care reprezentau cooperative, producători/procesatori, fermieri, consultanți privați și publici, organizații de networking și de dezvoltare comunitară. În plus, au avut loc vizite la un număr mare de proiecte finanțate prin LEADER+ și alte programe de asistență finanțate de UE. În final, datorită importanței dezvoltării microîntreprinderilor din zonele rurale (activități diversificate, altele decât cele agricole, ca alternativă la angajarea tradițională la fermă), s-au făcut și vizite la firme și organizații de asistență care sprijină întreprinderile.

Cele două excursii de studii au oferit o imagine de ansamblu, foarte clară, a ceea ce se consideră în general în UE drept o dezvoltare de succes, atât rurală cât și a comunităților și a oferit multe modele ce pot fi multiplicare și utilizate în cadrul proceselor de dezvoltare rurală, economică și socială, din România.



Impact

Proiecte elaborate: În cursul sesiunilor de instruire care au avut loc, participanții din cele patru regiuni au elaborat un număr total de **95 de concepte de proiect** (schițe de propuneri de proiect). Foarte repede și în ciuda disponibilității relativ scăzute a oportunităților de finanțare din acest interval:

- 25 proiecte au obținut finanțare (în valoare totală de 1.770.000 euro)
- 13 propuneri de proiect au fost depuse pentru a obține finanțare și sunt în curs de evaluare (în valoare totală de 2.657.000 euro)

Acorduri de parteneriat: După repetarea cursului de instruire organizat de RLDP și CEED pentru organizațiile comunitare (OC-uri), în cinci comune din județul Iași, în aprilie și mai 2007, un număr de consultanți privați care sunt parteneri ai PDRL și Oficiul Județean pentru Consultanță Agricolă (OJAC) Iași au încheiat un parteneriat cu World Vision și cu câteva OC-uri. Scopul parteneriatului lor este să-și combine eforturile pentru a obține finanțare pentru proiectele de dezvoltare a comunității, elaborate în timpul cursului de instruire. Partenerii au prezentat 3 proiecte de înființare a unor centre locale de informare.

Schimburi de informații relevante: Participanții la sesiunile de instruire și la excursiile de studii au fost incluși în baza de date a RLDP, care a devenit o rețea informală de susținere a firmelor rurale, locale și din agricultură. Ei primesc în mod regulat informații relevante în domeniu. Mulți dintre ei au început să-și aducă contribuția la această rețea informală. De asemenea, participanții au acces la portalul cu informații rurale de pe Internet, www.agra.ro administrat de SC Pagini Internet SRL Iași, una din firmele beneficiare ale RLDP din Moldova. Putem spune fără să greșim că acest schimb de informații este primul pas pentru înființarea unei rețele formale, eficiente și active, care va fi un vehicul excelent pentru asigurarea în viitor a sustenabilității asistenței acordate de USAID / USDA afacerilor și dezvoltării rurale.

Contacte internaționale și oportunități pentru dezvoltarea afacerilor:

- Imediat după prima excursie de studii din Irlanda, cadre universitare și de cercetare din cele patru regiuni ale României au contactat instituții similare din Irlanda.
- Oameni de afaceri din Irlanda i-au contactat și vizitat pe unii dintre partenerii noștri, pentru a identifica posibilitățile de cooperare în afaceri în domenii cum sunt creșterea cailor, procesare laptelui, a cărnii și turismul.

Concluzii

- Gama de activități elaborate și desfășurate de programul RLDP în cooperare cu CEED a ajutat un număr impresionant de persoane din zona rurală să perceapă într-un mod pozitiv schimbările cu care se confruntă și să fie pregătite să profite de oportunitățile de dezvoltare.
- Abordarea pornind de la bază către vârf și atenția pe care am acordat-o dezvoltării capacităților antreprenoriale, atât pentru liderii individuali cât și pentru organizații, au permis beneficiarilor noștri să se bucure de rezultate efective și au avut un impact pozitiv asupra zonei rurale din cele patru regiuni unde ne-am desfășurat activitatea.
- A fost o colaborare excelentă între personalul RLDP și CEED, la care s-a adăugat rețeaua tot mai extinsă de consultanți locali și liderii din zona rurală. Relațiile de colaborare s-au construit pe baza încrederii și respectului reciproc și au permis fiecărui membru să beneficieze de puterea dată de schimbul de informații.
- Susținerea activă și continuă din partea Misiunii USAID/România și a USDA au permis implementarea fără probleme a programului.
- Există perspective bune de asigurare a sustenabilității asistenței oferite de RLDP în zona rurală, cu condiția existenței resurselor financiare pentru a oficializa rețeaua liderilor din zona rurală, cu ajutorul statutului legal al CEED și al resurselor de cunoștințe/ know-how.



perspectivee

Deoarece este încă o economie predominant bazată pe agricultură, o situație care nu se va schimba în viitorul imediat, România poate și trebuie să folosească mai departe experiența și lecțiile învățate atât în SUA cât și în Statele Membre UE, cum sunt cele puse la dispoziție prin intermediul proiectului RLDP.

Este nevoie în continuare de sprijin pentru schimbarea economiei rurale din România, mai ales la nivelurile aflate în strânsă legătură cu structurile de bază ale economiei rurale, cele care oferă perspectiva de a putea atinge obiectivele stabilite pe termen scurt și pot aduce beneficii imediate la nivelul de bază.

Din această perspectivă, am identificat următoarele direcții de asistență, ca fiind elemente cheie ale unei strategii coerente de dezvoltare rurală:

- Dezvoltarea structurilor de bază pentru asistență;
- Înțelegerea pieței;
- Îmbunătățirea accesului la piață pentru produse primare și procesatori;
- Dezvoltarea structurilor de comunicare;
- Informarea beneficiarilor.

Reglementarea Consiliului (CE) nr. 1698/2005, art. 68, stipulează înființarea unei Rețele Naționale de Dezvoltare Rurală (RNDR) în fiecare stat membru, menită să faciliteze schimburile de experiență, să susțină implementarea și evaluarea programului de dezvoltare rurală și să asigure fluxul informațional la nivel local, național și european. Parteneriatele multinaționale, între organizațiile societății civile vor juca un rol important, prin întărirea spiritului civic din zona rurală și prin susținerea și îmbunătățirea cooperării transnaționale în acest domeniu.

Rețeaua Națională de Dezvoltare Rurală va contribui la stimularea încheierii de **parteneriate active** în sectoarele public, privat și neguvernamental, deoarece va aduce laolaltă reprezentanți ai autorităților locale și centrale implicate în dezvoltarea rurală, reprezentanți ai comunităților locale, instituțiilor, ONG-urilor (asociațiilor profesionale, fundațiilor), etc. **O dezvoltare rurală de succes** va depinde în foarte mare măsură de aceste parteneriate. De aceea, rețeaua de dezvoltare rurală va trebui înființată și administrată într-o manieră transparentă, dinamică și accesibilă pentru toți cei interesați și implicați în dezvoltarea rurală.

Existența unei rețele de organizații private și publice în România, care se ocupă de dezvoltarea comunităților, unele cu experiență anterioară în programele și proiectele de dezvoltare comunitară, capabile și doritoare să **se implice imediat în dezvoltarea comunității rurale**, poate fi **punctul de început** pentru crearea unei rețele de dezvoltare rurală. Desigur, rețeaua de dezvoltare rurală va evolua în timp și în interiorul ei vor avea loc modificări diverse, ce vor veni din direcții diferite, mai ales în ceea ce privește obiectivele, persoanele, instituțiile implicate și acțiunile derulate, dar toate aceste schimbări vor asigura durabilitatea sistemului.

Programul guvernamental actual, în cadrul Planului de Dezvoltare Rurală, prevede dezvoltarea puternică a instituțiilor private de consultanță. Chiar dacă asociațiile nu sunt vizate în mod special, existența lor ar putea fi percepută ca fiind benefică pentru funcționarea programului, facilitarea comunicării și, mai ales, pentru asigurarea unui standard înalt și uniform al serviciilor oferite producătorilor, procesatorilor și altora.

România, ca nou Stat Membru al UE, are nevoie să-și găsească parteneri puternici și de nădejde, atât pentru actorii interni cum sunt ministerele, investitorii, băncile, consultanții, cât și pentru partenerii externi interesați fie să investească în România, fie să dezvolte legături comerciale sau în domeniul serviciilor. **O rețea de consultanți** puternică și eficientă va fi foarte eficace pentru atingerea acestui scop.

Programul LEADER care de abia începe în România, va avea o importanță foarte mare pentru atragerea atenției la nivel de comunitate. Un serviciu de consultanță puternic și independent, atât în sectorul public cât și în cel privat, este esențial pentru pregătirea și sprijinirea implementării acestui program vital.

Circumstanțele actuale, redactate pe scurt mai sus oferă oportunități bune pentru ca rețeaua de dezvoltare rurală creată cu ajutorul RFLD / RLDP să continue să crească și să se întărească, pentru beneficiul României rurale și al economiei în ansamblu.

CEED România este mandatată și are posibilitatea de a prelua și dezvolta mai departe activitatea fructuoasă desfășurată de programul RFLD / RLDP în intervalul 2003 – 2007 cu ajutor de la USAID/USDA. Moștenirea noastră este pe mâini bune.

Membrii echipei de bază RFLD/RLDP:

- **Constantin Deaconescu**
Expert în agricultură, Coordonator tehnic al proiectului ADAPS, USDA (2003-2006)
Dinu_Deaconescu@cargill.com
- **Cosmin Sabău**
Expert în agricultură, Coordonator tehnic al proiectului ADAPS, USDA (2006-2007)
cosmin.sabau@usda.gov, scsabau@yahoo.com
- **Charles Erzinger**
manager de proiect în România (2003-2004)
(+4)0724.488.532 / ertzin@msn.com
- **Ron Prescott**
manager de proiect în România (2004-2006)
rprescot@iastate.edu

Directori regionali:

- **Mihaela Constantinescu** - Banat și Oltenia (2003-2007)
(+4)0788.637.907 / mihaelaconstantinescu_ro@yahoo.com
- **Krisztina-Melinda Dobay** - Moldova (2004-2007)
(+4)0788.637.906 / dobaykrisztinamelinda@yahoo.com
- **Elena Nemeș Vintilă** - Transilvania (2005-2007)
(+4)0788.787.535 / elena_nemes@yahoo.com

- **Cristina Mănescu**
Director Executiv, CEED Romania - organizație parteneră (2006-2007)
(+4021)323.42.72; (+4)0740.182.257 / cristina.manescu@ceed-romania.org
www.ceed-romania.org

Proiectul a fost coordonat de:

- **Carmen Podani**
Expert în managementul de proiect, Agricultură & Afaceri rurale,
Misiunea USAID România
(+4) 0721.284.237 / cpodani@usaid.gov; carmen.podani@lycos.com
- **Mark Hawthorne**
Expert afaceri internaționale, USDA/FAS/OCBD/TSCB
mark.hawthorne@usda.gov
- **Scott B. Goldman**
Expert afaceri internaționale, USDA/FAS/OCBD/TSCB
scott.goldman@usda.gov